



## NIEUWS EN ACHTERGRONDEN RONDOM WERKZAAMHEDEN IN DE SPAARNDAMMERBUURT

### 3 8 5 H E I P A L E N

**D**e uitbreiding van Museum Het Schip is klaar. In de woningen aan de Zaanstraat en Hembrugstraat zijn de werkzaamheden in volle gang.

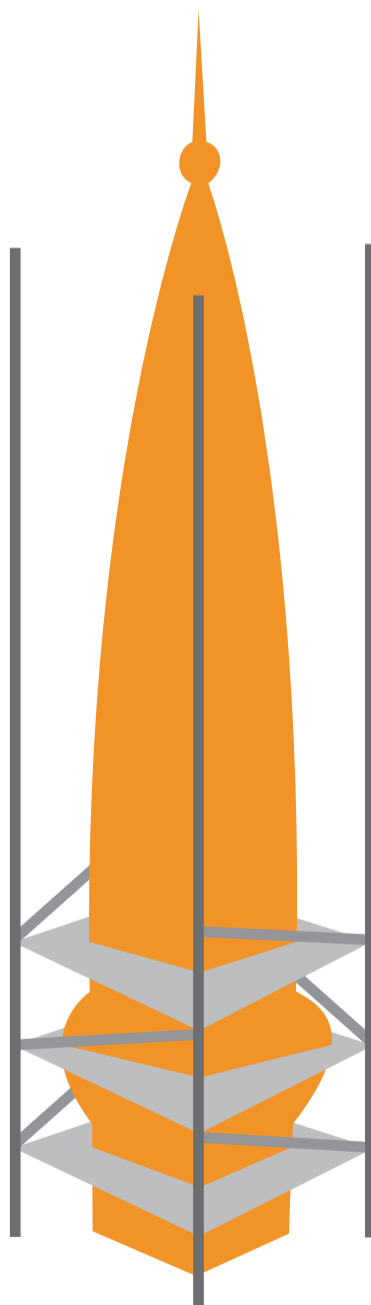
De restauratie en renovatie van de woningen in Het Schip is gestart met een uitgebreid onderzoek in een van de portieken. "Al snel bleek dat de vloerconstructie toch net anders is dan we hadden gedacht", zegt Cisca van der Leeden, senior projectontwikkelaar bij Eigen Haard.

"In een deel van de woningen zit een vloerverhoging. We hadden verwacht dat daar de oorspronkelijke vloer onder zou zitten. Maar dat blijken holle ruimtes te zijn. Omdat de normen nu scherper zijn dan vroeger, moeten we de vloeren tussen de verdiepingen verstevigen. De verhoging halen we weg, onder andere om ruimte te winnen voor isolatie en de vloerverwarming die elke woning krijgt."

#### Kleurnuances

De restauratie van het monumentale gebouw vereist veel vakmanschap en een kritisch oog. Begin april is een metselaar bezig om op ongeveer een vierkante meter de nieuwe bakstenen te metselen. Architect Ramon Pater is nog niet tevreden over het resultaat: "Te veel stenen die allemaal dezelfde tint hebben. Terwijl de gevel juist uit zo veel verschillende tinten bestaat. Dat moet dus opnieuw."

"Per portiek nemen we de gevel bijna steen voor steen op", licht Cisca toe. We maken een inventarisatie van welke stenen vervangen en welke gerepareerd en waar het voegwerk vervangen moet worden. Er zit veel nuance in het metselwerk. Daarom werken we nu met verschillende tinten stenen. Het voegwerk is trouwens ook van doorslaggevend belang voor het uiteindelijke resultaat."



#### Nieuwe fundering

In de woningen zelf zijn alle tussenmuren weggebroken. Op de begane grond worden nieuwe funderingspalen geslagen. Cisca: "Omdat je binnen geen ruimte hebt voor een grote heipaal, gebruiken we stalen buispalen. Er gaat steeds een buis van een meter de grond in. De volgende wordt eraan vast gelast. In totaal gaan we 19,5 meter diep en krijgt Het Schip 385 nieuwe heipalen. De stalen buizen worden gevuld met beton, waarna er een geïsoleerde betonnen vloer overheen komt. Is de fundering klaar, dan kunnen we met de overige onderdelen van de woningen aan de slag."

### S P A A R N D A M 1

**E**igen Haard is volop in overleg met de bewonerscommissie van Spaarndam 1, het gele complex aan de zuidkant van het Spaarndammerplantsoen. Als de werkzaamheden in Het Schip zijn afgerond, volgt de restauratie van dit complex. De voorbereidingen zijn in volle gang.



## VERDEELD, MAAR SAMEN STRIJDBAAR



**H**et ontstaan van de Spaarndammerbuurt zoals we die nu kennen, begon met de speculatiebouw uit de negentiende eeuw. “Daarbij ging het in de eerste plaats om de winst”, aldus stadsgeograaf en buurtbewoner Ton Heijdra. “Goede leefomstandigheden? Daar kreeg men pas vanaf het begin van de twintigste eeuw oog voor.”

Heijdra: “Projectontwikkelaars bouwden woningen met geld dat ze leenden van de bank. Vaak namen beleggers en investeerders de panden over en verhuurden die dan. In sommige negentiende eeuwse buurten stortten al tijdens de bouw woningen in. En waar mensen nu alleen of met zijn tweeën in deze woningen wonen, leefden er toen hele gezinnen in.”

### Fabrieken

Samen met de Zeehelden-, Staatslieden- en Hugo de Grootbuurt is de Spaarndammerbuurt ontstaan om de vele arbeiders te huisvesten die nodig waren voor onder andere de Stoom- en Meelfabriek Holland, de Wester Suiker Raffinaderij en de Westergasfabriek. “En dan waren er ook nog de Houthavens waar heel veel mensen werk vonden.” De stad had een grote aantrekkingskracht op mensen van het platteland. Alleen waren de woonomstandigheden van de fabrieks- en havenarbeiders verre van ideaal.

### Woningwet

Met de invoering van de Woningwet in 1901

komt daar langzaam maar zeker verbetering in. Woningbouwverenigingen worden in grote getale opgericht en ook de gemeente ging goede en goedkope woningen bouwen. “De samenleving was toen nog heel erg verzuimd”, aldus Heijdra. In de Spaarndammerbuurt huurden de protestanten bijvoorbeeld van Patrimonium en woonden ze rond het Zaanhof en in de Polanenstraat. Ze gingen naar de protestantse bakker, de protestantse slager en ze voetbalden bij een protestante voetbalclub. Ook de katholieken, socialisten en communisten hadden ieder hun eigen woningblokken, winkels, kranten en verenigingen.

### Strijdbaar

Al deze groepen hadden volgens Heijdra één ding met elkaar gemeen: strijdbaarheid. “Bij stakingen en oproeren liepen de bewoners uit Amsterdam-West vaak voorop. In 1969 hebben buurtbewoners er nog voor gezorgd dat grote sloopplannen van de Spaarndammerbuurt niet doorgingen en dat er sociale woningbouw kwam. De buurt was lange tijd overigens wel in zichzelf gekeerd, zo achter de spoorlijn, met slechts één goede toegangsweg vanuit de stad. In de Staatsliedenbuurt werd bijvoorbeeld veel gekraakt. In de Spaarndammerbuurt niet; de buurt hield krakers tegen. De woningen werden eerder onderling verdeeld. In de jaren zeventig en tachtig werd de verzuiling doorbroken en werd er veel meer samengewerkt, onder ander in het wijkcentrum. Maar nog altijd zijn het mensen van verschillende afkomst en levensbeschouwing. Het is een eenheid in verscheidenheid.”

## RESTAURATIE IN WOORD EN BEELD

**D**agelijks krijgen de architect en aannemer aanvragen van mensen die alle ins en outs van de restauratie van Het Schip willen zien en horen. “Zouden we al die aanvragen honoreren, dan hadden we een dagtaak aan alle rondleidingen.”, aldus Ramon Pater, restauratiearchitect uit het ontwerpteam. “Daarom hebben we aan Museum Het Schip gevraagd of we in de uitbreiding van het museum een expositie mogen inrichten over de restauratie.”

En die komt er, in een grote en een kleine zaal op de tweede verdieping. In de kleine zaal wordt de geschiedenis van Het Schip voor het voetlicht gebracht. Wat is er gebeurd sinds Michel de Klerk zijn ontwerp afrondde? Welke renovaties zijn er uitgevoerd? Hoe heeft het gebouw zich al bijna honderd jaar staande gehouden?

In de grote zaal wordt in beeld en geluid de huidige restauratie toegelicht. Vrijwel alle werkzaamheden, ambachten en onderdelen die de restauratie van Het Schip uniek maken, komen aan bod. De toren aan de Hembrugstraat, de sigaar op de hoek met de Zaanstraat, de leeuwenkoppen aan de schoorstenen. Ook het bijzondere duurzaamheidsconcept dat in de woningen wordt toegepast, krijgt de nodige aandacht. En met een driedimensionaal beeld wordt toegelicht hoe en waarom de nieuwe fundering is gemaakt.

Kijkt u voor meer informatie op:

[www.hetschip.nl](http://www.hetschip.nl)

## TERUG NAAR KLEUREN UIT 1919

**H**oe heeft de architect van Het Schip, Michel de Klerk, het eigenlijk bedoeld? Die vraagt probeert architectuurhistorica Petra van Diemen bij Archivolt architecten te beantwoorden met een uitgebreid kleurenonderzoek.

“Het Schip is bijna honderd jaar oud. In al die tijd is er hier en daar natuurlijk nogal eens een likje verf overheen gegaan. Helaas zijn daardoor de originele kleuren uit 1919 onder nieuwe lagen verdwenen, of vrijwel helemaal weggeschuurd. Met de huidige restauratie willen we het gebouw zo veel mogelijk in originele staat terug brengen. Dus ook met de kleuren zoals Michel de Klerk die voor ogen had.”

### Krabben

“Allereerst zijn we uitgegaan van de tekeningen van De Klerk. Daarin heeft hij kleuren aangegeven. Maar tijdens onderzoek van het gebouw zijn we die verrassend genoeg niet overal tegengekomen. Twee professionele kleurenhistorici hebben een uitgebreid kleurenonderzoek verricht. Ze hebben overal gekeken of er ergens nog wat terug te vinden was van de originele kleuren. Ook hebben ze met een mesje nieuwere lagen verf weggekrabd om te kijken wat eronder zit. Stukjes verf zijn naar het laboratorium gestuurd om te bepalen hoe oud die zijn.”

### Felgroen

“Niet alleen deuren, kozijnen en muren hebben we onderzocht, maar ook bijvoorbeeld de stalen cijfers

‘1919’ op de gevel. Die zijn nu donkergroen, maar blijken oorspronkelijk zwart geverfd te zijn. De trappen in de uitbreiding van het museum en in de portieken hebben we ook onderzocht. Het opvallendste resultaat uit het kleurenonderzoek? Deuren naar de straat waren heldergroen. En de kozijnen, die nu heel erg wit zijn, waren crèmekleurig. Dat blijkt veel beter te passen bij de kleur van de bakstenen!”



'Katholieken, socialisten en communisten hadden ieder hun eigen woningblokken, winkels, kranten en verenigingen.'

'Hier ervaar je hoe arme mensen toen leefden. Inkijkjes in woningen maken dat schrikwekkende beeld compleet.'

'In plaats van 82 individuele installaties voor verwarming en warm water, maken we op de zolders negen collectieve installatieruimten.'

## LOFZANG OP AMSTERDAMSE SCHOOL

**E**r valt veel te zien, te leren en te beleven in de uitbreiding van Museum Het Schip. Projectmanager Heske Dam doet een en ander uit de doeken: "De ontwerper van de tentoonstelling, Designwolf, heeft uitmuntend werk geleverd."

Het museum toont prachtige originele meubels van Amsterdamse Schoolontwerpers, straatmeubilair, gebruiksvoorwerpen en grafisch werk. Met fraaie uitleg via veel korte filmpjes, onder andere in de vitrines. "Daar houdt de bezoeker dan een speciale chip bij, zodat het filmpje in de juiste taal wordt afgespeeld", licht Heske toe. "Er is ook een speciale versie voor kinderen."

### Armoede

Voordat de bezoeker wordt ondergedompeld in de Amsterdamse School, wandelt die eerst door een smal, armoedig steegje uit het begin van de twintigste eeuw. Heske: "Hier ervaar je hoe arme mensen toen leefden. Inkijkjes in woningen maken dat schrikwekkende beeld compleet." Het antwoord op al die ellende kwam onder andere van de eerste woningbouwverenigingen. Dit verhaal krijg je, heel beknopt, te horen en zien als je de steeg uit bent.

### Amsterdamse School

"In de volgende ruimte word je helemaal bijgepraat over het hoe en wat en waarom van de Amsterdamse School", vervolgt Heske. "Het leuke aan dit filmpje is dat objecten waarover gesproken wordt, in de filmzaal staan opgesteld en op het juiste moment worden uitgelicht." Ook bijzonder is de zaal met de sfeer van het architectenbureau waar Michel de Klerk werkte; hij was de ontwerper van Het Schip. "Hier staan prachtige ladekasten, waarin ontwerptekeningen tentoon worden gesteld."

### Eerbetoon

Wat ook niet ontbreekt, is een eerbetoon aan Michel de Klerk. "We wijden een hele zaal aan zijn leven en werk. Hij heeft niet lang geleefd, maar wel waanzinnig veel gemaakt",

aldus Heske. "Daarbij heeft hij, ook typisch Amsterdamse School, ambachtelijk werk altijd op een voetstuk geplaatst. In een grote zaal ziet de bezoeker hoe niet alleen de buitenkant van Amsterdamse Schoolgebouwen werden gemaakt, maar ook de interieurs."

### Grande finale

Aan het eind van de tentoonstelling staat wat Heske het hoogtepunt ervan vindt: een door De Klerk ontworpen eetkamer en een compleet ingerichte slaapkamer van Piet Kramer. "Dat was een andere belangrijke architect van de Amsterdamse School", zegt Heske. "Samen met onder andere De Klerk heeft hij bijvoorbeeld delen van het interieur van het Scheepvaarthuis ontworpen."

Wilt u na de nieuwe vaste tentoonstelling nog meer zien van Het Schip? "Bezoek dan ook het postkantoor van Het Schip en de volledig ingerichte woning elders in het gebouw", besluit Heske. "Het entreekaartje is ook daar geldig."



Column

## CADEAUTJE OP ZOLDER

**W**e hebben maar één wereld, en daar moeten we zuinig op zijn. Dat betekent dat we goed na moeten denken over de grondstoffen die we gebruiken en de vervuiling die we veroorzaken. Of beter: hoe we die kunnen voorkomen. Gelukkig dat Eigen Haard veel oog heeft voor duurzaamheid. Voor Het Schip hebben we samen met andere partijen die bij de restauratie betrokken zijn het concept DuurSaam ontwikkeld. Hiervoor maken we gebruik van een cadeautje van het gebouw: de vrije ruimtes op zolder.

In plaats van 82 individuele installaties voor verwarming en warm water, maken we op de zolders negen collectieve installatieruimten. Op elk ketelhuis worden acht tot twaalf woningen aangesloten. Dit levert een aantal voordelen op. De belangrijkste is dat we in de woningen geen gas meer hebben en dat we gebruik gaan maken van zonne-energie, wat flink fossiele brandstof bespaart. De woningen hebben een relatief klein raamoppervlak en worden grondig geïsoleerd. We hebben in principe dus maar een hele kleine ketel nodig per woning. Daarom hebben we gekozen voor compacte, collectieve installaties op zolder.

De gezamenlijke installaties zijn individueel te bedienen. Sterker: straks kan in elke kamer afzonderlijk de temperatuur geregeld worden. Ook betaalt iedereen alleen voor zijn of haar eigen gebruik. Behalve dat we zo veel mogelijk energie besparen, winnen we ook ruimte in de woningen: geen cv-ketels en geen radiatoren maar vloerverwarming. Met duurzaamheid gaan we trouwens nog een stapje verder: de infrastructuur maken we al geschikt voor nieuwe methoden, zoals warmtepompen. Die zijn nu nog te duur. Maar als over een jaar of vijftien de ketels weer vervangen moeten worden, is het wat installeren betreft een fluitje van een cent om ook dan weer voorop te lopen. Ons cadeautje voor de toekomst.

Cisca van Leeden  
Senior projectontwikkelaar  
Eigen Haard



## 100 JAAR AMSTERDAMSE SCHOOL

**B**egin twintigste eeuw willen jonge kunstenaars, ontwerpers, architecten, politici en (vakbonds)bestuurders een betere maatschappij vormgeven. Ze bewandelen nieuwe wegen, slaan onbegane paden in en experimenteren met nieuwe vormen. Met de oplevering van het Scheepvaarthuis in 1916 wordt dit zo duidelijk zichtbaar, dat er een naam aan wordt gegeven: De Amsterdamse School.

In 2016 vieren we honderd jaar Amsterdamse School. Met onder andere bijzondere exposities in het Stedelijk Museum, architectuurcentrum ARCAM en Museum Het Schip. Meer weten?

[www.100jaaramsterdamseschool.nl](http://www.100jaaramsterdamseschool.nl)

# SPAARNDAMMER JOURNAAL



Column

## EEN JAAR LANG BAKKEN

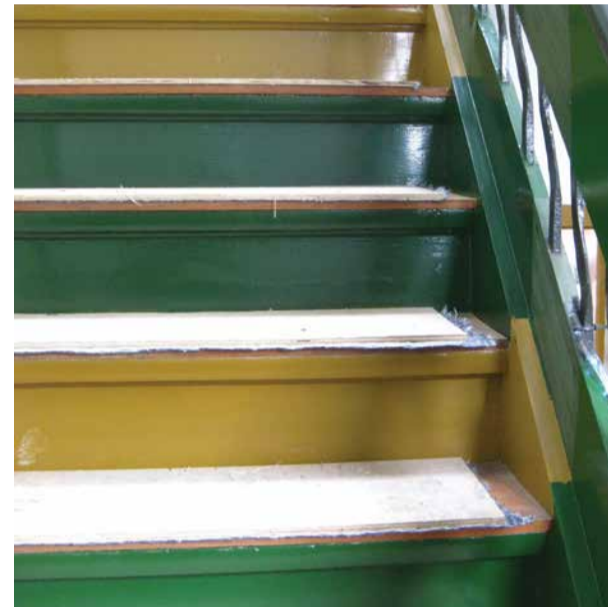
**B**egin april is Monumentenzorg langs geweest bij Het Schip. Ze kwamen onder andere om hun oordeel te geven over de manier waarop we de nodige bakstenen gaan vervangen. Tijdens de renovatie in de jaren zeventig zijn een groot aantal bakstenen vervangen door nieuwe. Dat heeft niet zo goed uitgepakt; er zijn onder andere veel vochtproblemen door ontstaan. Daarom gaan we die stenen uit de jaren zeventig nu allemaal opnieuw vervangen. Maar dan door stenen die niet van de originele te onderscheiden zijn. We hebben bij een balkon en onder een dakrand twee proefvlakken gemaakt. Monumentenzorg was daar, net als wijzelf, heel tevreden over; ze hebben hun goedkeuring gegeven. Aanvankelijk was het plan om de nieuwe bakstenen in ringovens te bakken, net zoals bijna honderd jaar geleden. Maar we kwamen er al snel achter dat we op die manier te weinig controle hadden over het eindresultaat. Gelukkig vonden we een specialistische steenfabriek. Die kan met moderne ovens dat ouderwetse stookproces prima imiteren. En met voldoende controle over het eindresultaat. In totaal gaan we tussen de 150.000 en 180.000 bakstenen vervangen. De steenfabriek kan er ongeveer 4.000 per week bakken, dus ze zullen tijdens de hele restauratie voor ons bezig zijn. Het gaat trouwens niet alleen om de muren, ook delen van de schoorstenen gaan we vervangen. Daar willen we stenen en keramische tegels van de leeuwenkoppen in oude glorie herstellen.

Ramon Pater  
Restauratiedeskundige bij Archivolt architecten BNA

## COLOFON

**H**et Spaarndammer Journaal is een uitgave van Eigen Haard in samenwerking met Museum Het Schip. Deze krant wordt huis aan huis verspreid in de straten rondom gebouw Het Schip en het Spaarndammerplantsoen. Het Spaarndammer Journaal biedt achtergrondinformatie bij de restauratie van een aantal historische panden in de buurt, waaronder Het Schip.

**Redactie:** Ton Heijdra (Museum Het Schip), Janet Kampen en Margôt Krol (Eigen Haard), Erwin Rooyackers  
**Fotografie:** Sander Baks en Museum Het Schip  
**Ontwerp:** Rosa Stigter  
**Drukker:** Ten Klei



## GEKNIPT MAATWERK

**B**ij de naam El Taller denken mensen al snel aan tailleur, kleermaker. "Dat klopt gedeeltelijk wel", zegt Hendry Perdon (rechts op de foto), "Maar het betekent 'werkplaats'. Mijn collega Edu Martens en ik zijn veel meer dan alleen kleermaker. We ontwerpen ook. En niet alleen kleren. We maken bijvoorbeeld exclusieve schorten voor de horeca, petten en tassen van hergebruikt materiaal en kussens met de

huisnummers zoals je die op Het Schip ziet." Hendry en Edu kennen elkaar van de kunstacademie waar ze allebei modevormgeving hebben gestudeerd. Sinds 2009 hebben ze hun werkplaats aan de Oostzaanstraat 60, tegenover Het Schip.

Hun creaties verkopen ze via:

[www.eltalleramsterdam.nl](http://www.eltalleramsterdam.nl).